



جامعة القدس المفتوحة
عمادة شؤون الطلبة

رعاية الطلبة ... ومتابعة الخريجين

www.qou.edu

عمادة شؤون الطلبة

هي حلقة الوصل الرئيسية ما بين الطلبة والإدارة، فهي منظومة تهدف إلى متابعة الشؤون الطلابية والعمل على تنميتها وتفعيلها في المحافل كافة، وتشرف فنياً على أقسام شؤون الطلبة في الفروع التعليمية، وذلك ضمن متطلبات مركزية المهام والمسؤوليات المنوطة بها.

الرؤية:

توفير خدمات متكاملة للطلبة والخريجين، لتحقيق مسـتوى مناسب من التكيف والدافعية والانتماء، وإعطاء الأولوية للدور الوقائي والنمائي ضمن آلية عمل متطورة ومتجددة.

الرسالة:

رعاية الطلبة طوال فترة دراستهم علمياً، وتربوياً، واجتماعياً، ونفسياً وفق رؤية تربوية وتقنية، وتهتم بتوفير الأجواء المناسبة للطلبة ضمن متطلبات الجودة الشاملة، والعمل على تنمية مواهب الطلبة وممارسة نشاطاتهم، وإبراز طاقاتهم الإبداعية بهدف استكمال الجانب الآخر لشخصية الطالب وإعداده ليكون مواطناً إيجابياً ومعتاداً، ومتحملاً للمسـؤولية في تقدم مجتمعه ورقبه.

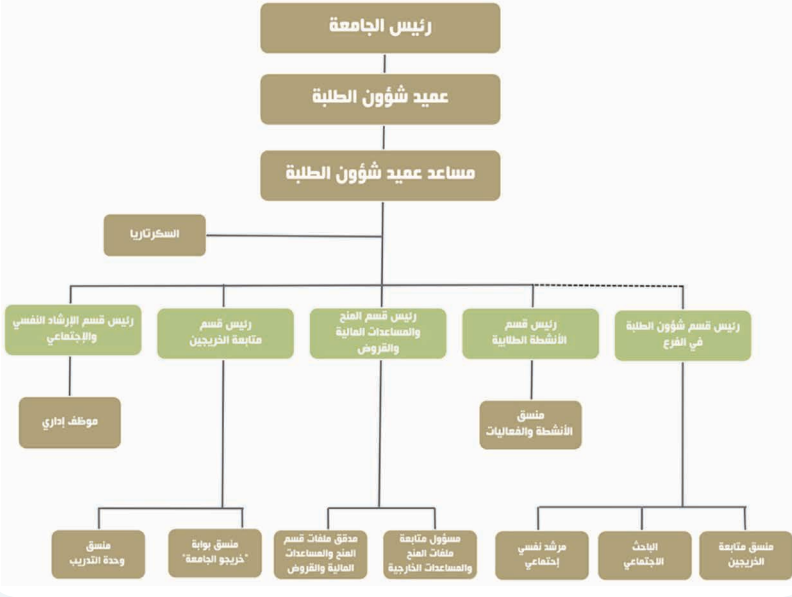
القيم:

- الولاء والانتماء للجامعة.
- التعاون والعمل الجماعي.
- التميز في الأداء والخدمات.
- الشفافية والمساواة.
- استمرارية التطور والتحسين.
- تطوير التكنولوجيا لخدمة الطلبة والجامعة.

الدور والمهام:

تتابع العمادة مهامها عبر هيكلية تتمثل في أربعة أقسام مركزية، هي: متابعة الخريجين والأنشطة الطلابية، والمنح والمساعدات المالية، والإرشاد النفسي والاجتماعي، إضافة إلى أقسامها في الفروع التعليمية.

عمادة شؤون الطلبة



خدمات عمادة شؤون الطلبة

خدمات المنح والمساعدات المالية والقروض



تسعى عمادة شؤون الطلبة وبكل الوسائل الممكنة إلى توفير المنح والمساعدات المالية للطلبة المحتاجين في الجامعة، وتذليل العقبات المالية التي تواجه هذه الفئة من طلبتنا، وخاصةً في ظل الظروف الحالية الصعبة التي يمر بها شعبنا الفلسطيني،

وذلك من خلال توفير نظام للمنح والمساعدات المالية الداخلية والخارجية، وإيجاد آليات ومعايير تضبط هذه المساعدات، وسعيها الدائم لتطوير هذه

الآليات وحوسبتها بشكل مستمر لتتوافق مع إجراءات الجودة المعتمدة، ولتضمن وصول هذه المنح للطلبة المستحقين بدقة وشفافية. تقسم المساعدات المقدمة إلى الطلبة إلى ثلاثة أنواع رئيسية، هي: (المنح والإعفاءات، والقروض، والتقسيط).

خدمات الأنشطة الطلابية

يشرف قسم الأنشطة الطلابية على متابعة أنشطة المجالس والأطر الطلابية



التي تفرزها فروع الجامعة، وإعداد الموازات الفصلية لمخصصات الأنشطة للمجلس القطري والمجالس المحلية، وإقامة علاقات مع المجتمعات المحلية ومؤسساته فيما يتعلق بالأنشطة والفعاليات الطلابية المختلفة ومنها الرياضية، والثقافية، والفنية، والاجتماعية،

والعلمية، إسهاماً في تعزيز الروابط الاجتماعية بين الطلبة والمجتمع المحلي ومؤسسات التعليم العالي في الوطن والخارج، بهدف صقل شخصية الطلبة، وتنمية قدراتهم، وتكيفهم مع الموقع التعليمي، بما يساهم في تكامل الأدوار والتواصل الفعال داخل الجسم الطلابي مع الأجسام الأخرى داخل الجامعة وخارجها.

خدمات متابعة الخريجين:



جامعة المقدسة المفتوحة
بوابة "خريجو الجامعة"

تقوم خدمات متابعة الخريجين في الجامعة على بناء جسور الثقة والتعاون بين خريجي الجامعة وقطاعات العمل المختلفة، تجسداً لرؤية الجامعة ودورها في المسؤولية المجتمعية بشكل حقيقي وعملي، وتوفير العديد من فرص العمل الدائمة والجزئية، وفرص التدريب للخريجين في مختلف المؤسسات الحكومية والخاصة، وعقد سلسلة من أيام التوظيف، وتنظيم

العديد من الدورات التدريبية التأهيلية والدورات المتخصصة. كما يتوفر للخريجين بوابة إلكترونية ونظام محوسب خاص بهم يسهم في بوابة خريجو الجامعة ينشر من خلالها إعلانات يومية عن فرص العمل المتاحة في السوق الفلسطيني، وسلسلة من الدورات التدريبية المتخصصة، ومنح للدراسات العليا وغيرها.



خدمات الإرشاد النفسي والاجتماعي

تسعى العمادة إلى تقديم خدمات الإرشاد النفسي والاجتماعي المتخصص لطلبة الجامعة كافة، ومساعدتهم في نموهم الشخصي والاجتماعي، والإفادة مما لديهم من قدرات ذاتية، والعمل على تطوير مهاراتهم، وتشجيعهم على التميز والإبداع، ومساعدتهم في فهم ذاتهم وقدراتهم، وإرشادهم نحو الدراسة الأكاديمية في التخصصات المختلفة التي تقدمها الجامعة. (فُعل القسم مؤقتاً في فروع قطاع غزة، ولم يُفعل حتى اللحظة في فروع الضفة الغربية).

أقسام شؤون الطلبة في الفروع

تمثل هذه الأقسام انعكاساً لأنشطة العمادة ميدانياً في الفروع التعليمية، من خلال تنفيذها للمهام الموكلة بالعمادة، في جميع مجالاتها: متابعة الخريجين، والأنشطة الطلابية، والمنح والمساعدات المالية.

العمل التطوعي



تشرف العمادة ومن خلال أقسامها في فروع الجامعة التعليمية، على تنفيذ العمل التطوعي ضمن آليات وإجراءات وضعت لتنفيذه، إذ يطلب من كل طالب تنفيذ ما مجموعه (50) ساعة عمل تطوعية مجتمعية خلال فترة التحاقه في الجامعة، كمتطلب إجباري للتخرج، بدون ساعات معتمدة، ويأخذ تطبيق وتنفيذ العمل التطوعي في الجامعة مسارين

:
المسار الأول: تقديم خدمات تطوعية بالتعاون والتنسيق مع مؤسسات المجتمع المحلي بقطاعاتها العامة والأهلية.

المسار الثاني: تقديم خدمات وأنشطة تطوعية داخل أروقة الجامعة كالمشراكة في المؤتمرات والندوات والمهرجانات، وحملات التبرع بالدم، وقطف الزيتون، وحملات حماية البيئة كالزراعة والتشجير، وغيرها. تنفذ هذه النشاطات بصورة فردية أو جماعية خلال حملات محددة، وضمن إجراء تقويمي لأداء الطالب المتطوع.

متابعة شكاوى ومقترحات الطلبة

من منطلق الشفافية في الخدمات المقدمة للطلبة والوقوف على درجة رضاهم تجاه هذه الخدمات، وما قد يواجههم من معوقات أو مشكلات، حرصت عمادة شؤون الطلبة على توفير خدمة تقديم الشكاوى والمقترحات في مجالات الخدمات الأكاديمية والإدارية والمالية، والاجتماعية، إذ يتسنى للطلاب تقديم شكاواه أو مقترحه عبر البوابة الأكاديمية، ضمن آليات محددة، تنتهي بإفادة الطالب بالمعلومة المتكاملة، أو تحقيق مطلبه إذا كان ذلك حقاً من حقوقه.

رعاية الطلبة الموهوبين



استطاعت الجامعة أن تطور من أساليب وآليات عملها وأنشطتها المختلفة عبر بلورة مهامها وإدارتها لتوفير مناخ علمي، وثقافي، ورياضي، وفني، تسعى من خلاله إلى إتاحة الفرص أمام طلبتها

لتنمية مواهبهم وتحقيق دورهم لبناء شخصية طلابية متوازنة نحو الإبداع والتميز، فقامت بتشجيع المواهب الطلابية وتنميتها على مستوى الجامعة وخارجها بما يحقق طموح الطلبة المتميزين في شتى المجالات، إضافة لتبنيها ورعايتها لأصحاب المواهب والعناصر ذات القدرات الخاصة والبارزة في الإبداع والابتكار والعمل على تذليل أي صعوبات قد تواجههم أثناء ممارستهم لهواياتهم المختلفة.

رعاية الطلبة ذوي الإعاقة



أولت الجامعة إهتماماً بهذه الفئة من الطلبة، إذ تسعى وبشكل دؤوب إلى توفير البيئة الجامعية والأكاديمية الأمثل لهم، حيث تنوعت خدماتها وإجراءاتها بالبدء بتسهيل مهمة التحاق هذه الفئة بالجامعة، وتقديم المنح الدراسية والمساعدات

العالية والقروض بشكل سنوي لتشجيعهم على إكمال دراستهم، وتوفير (الخطط الدراسية، والمقررات، والتعيينات، والامتحانات، واللقاءات مع أعضاء هيئة التدريس) المناسبة لأوضاعهم.

كما وفرت الجامعة (5) مختبرات حاسوب خاصة بالمكفوفين في فروع الجامعة (رام الله والبيرة، والخليل، ونابلس، وجنين، وغزة)، مجهزة بحواسيب وبرامج خاصة بهذه الفئة، وتطمح إلى تجهيز وتوفير هذه المختبرات للطلبة والمجتمع المحلي في فروعها التعليمية كافة.

رعاية وتكريم الطلبة المتفوقين



انطلاقاً من اهتمام الجامعة بالطلبة المتفوقين وتكريمهم، وتحفيزاً لزملائهم ودفعهم نحو التحصيل العالي، فإن العمادة ومن خلال أقسامها في فروع الجامعة تكرم طلبة الجامعة المتفوقين وتقدم منحاً دراسية لهم لتشجيعهم على مواصلة تفوقهم وتحصيلهم العلمي المتميز.

رعاية وتكريم الطلبة والخريجين المتميزين

تنظم الجامعة من خلال العمادة حفلاً تكريمياً للطلبة والخريجين المتميزين ممن مثلوا الجامعة وأنفسهم في العديد من المحافل والمسابقات المحلية والدولية، وحصلوا على مراتب عليا في مشاركاتهم وإنجازاتهم، أو حصلوا على براءات اختراع لمشاريع تقدموا بها.



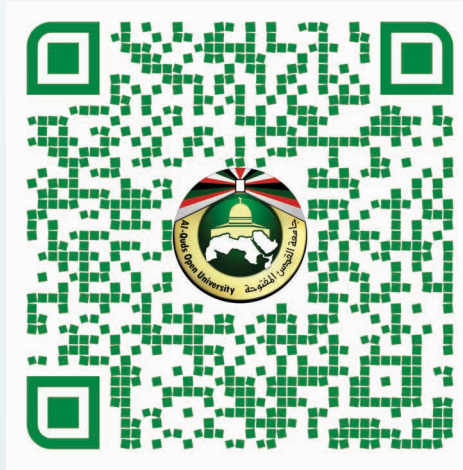
الأنظمة المحوسبة:

نبذة عن الأنظمة المحوسبة:

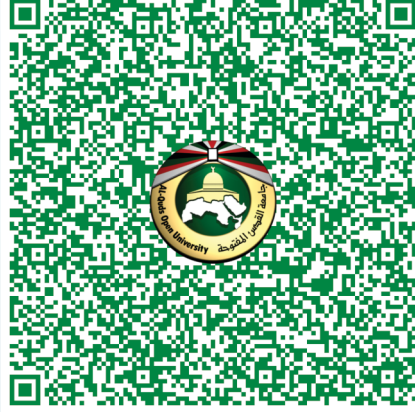
تدير العمادة عملها اليومي بالاستناد إلى العديد من الأنظمة المحوسبة، ومنها الأنظمة الآتية:

1. نظام متابعة الخريجين.
2. بوابة خريجو الجامعة.
3. نظام الأنشطة الطلابية اللامنهجية.
4. نظام المنح والمساعدات العالية والقروض.
5. نظام متابعة شكاوى الطلبة واقتراحاتهم.
6. نظام العمل التطوعي.
7. نظام متابعة الخريجين التابع لوزارة التعليم العالي والبحث العلمي (GTS).
8. نظام الدراسات المسحية لقياس رضا المشغلين عن خريجي الجامعة.
9. نظام قياس رضا الطلبة.

صفحة العمادة



تواصل معنا



جامعة القدس المفتوحة - رئاسة الجامعة

البييرة - البالوع - خلف بلذا مول

تلفون: 02 2426167

فاكس: 02 2426168

ص. ب: 1804

البريد الإلكتروني: saffairs@qou.edu